

# Сенсации гродненских замков

ЕКАТЕРИНА МОТЕВИЧ

Работы на Старом замке сегодня смело можно назвать самой масштабной реставрацией исторического объекта в стране. С прошлого года здесь продолжают строительные и археологические работы. А недавнее раскрытие стены древней постройки на территории Нового замка вполне претендует на звание одной из самых значимых археологических находок последних десятилетий в Гродно.

История Старого замка началась в X веке, и важность для современников и потомков некогда могучего оборонительного сооружения сложно переоценить. После многочисленных обсуждений в Гродно и Министерстве культуры за основу его реконструкции решено взять облик замка в эпоху короля Стефана Батория. Его резиденция появилась здесь в XVI веке на месте замка Витовта. Строительная техника у памятника архитектуры впервые заработала в октябре прошлого года, и с этого времени замковые пейзажи заметно преобразились.

Бывшая королевская каплица – помещение сразу над входной аркой – не так давно предстала перед посетителями замков в совершенно новом виде. Каждый внимательный гость заметил увеличившиеся здесь окна – это сделано в соответствии с легко просматриваемыми изнутри очертаниями оконного проема XVI века.

Каждый из этапов строительных работ в стенах замка удивлял и открывал что-то новое, и помещение королевской каплицы в этом отношении можно назвать одним из самых

щедрых. Здесь открыли фрески XVI века с лилиями, а под подоконником строители обнаружили хорошо сохранившиеся элементы древнего пола. Для его изготовления наши предки использовали уникальную для своего времени технику: изобрели искусственный камень из известняка.

Уже возведен аттик – помещение над каплицей, и вырисовываются очертания того, как будет выглядеть башня над входной аркой после реконструкции. На сегодняшний день основные работы здесь сконцентрированы на устройстве перекрытия крыши. Ее логичным завершением, согласно утвержденному проекту, станет купол. Он, кстати просматривается на гравюре Томаша Маковского «Гродно, 1600 год» и, соответственно, верно отражает принятый за основу реставрации период «жизни» замка.

– Кроме того, продолжается возведение второго этажа галереи, – говорит директор историко-археологического музея, кандидат исторических

наук Юрий Китурко, добавив, что главная особенность работ на этом участке – использование «родного» кирпича во время укрепления сводчатых потолков.

Работы по закладке свай у крепостной стены со стороны Немана тем временем приостановлены. Уже готовым элементам из бетона и металла предстоит пройти контрольные испытания на прочность и надежность.

Кстати, в каком-то смысле следующий этап реставрационных работ коснется и гродненских автомобилистов. Планируется, что работы по прокладке трубопровода к Старому замку затронут и автомобильную дорогу на улице Замковой. За информацией о планируемом здесь перекрытии движения следите на сайте [grodnonews.by](http://grodnonews.by). Вероятнее всего начнутся они в конце июля.

На сегодняшний день, пожалуй, самая ответственная миссия возложена на археологов. Строителям приходится терпеливо ждать, когда ученые

дадут им добро работать дальше. Руководит процессом заведующая отделом археологии историко-археологического музея Наталья Кизюкевич.

– Почти все земляные работы на территории Старого замка выполняются практически вручную, и, безусловно, это занимает довольно много времени. Но других вариантов нет и не могло

быть: это памятник первой категории, и культурный слой здесь охраняется государством. Строительная техника придет только на отработанную археологами землю, – говорит Юрий Китурко.

Основные раскопки на месте мерной избы уже близятся к завершению, но здесь будет заложено еще несколько шурфов.

Удивила и порадовала настоящей научной сенсацией совсем недавно территория у Нового замка. И вестниками новостей такого масштаба как раз стали археологи. Во время разбивки траншеи под коммуникации под надзором Института археологии НАН Беларуси здесь выявили стены древней постройки.

– Вероятно, это Вознесенская церковь XII века, которая раньше существовала на территории замка. По крайней мере, склоняться к этому предположению помогают несколько фактов: обнаружено большое

количество битых голосников (сосудов, которые замуровывались в стену для лучшей акустики), кирпичи с рельефным изображением крестов и плитка, покрытая глазурью. В XII веке такие элементы использовались в сакральной архитектуре, – поясняет Юрий Викторович.

Расколотые валуны и уже перечисленные особенности строения, по мнению исследователей, позволяют говорить о сходстве этой постройки с Нижней церковью на территории Старого замка и Коложской церковью. Вполне справедливо претендует эта находка на звание одной из самых значимых. Последний раз открытие подобного уровня было сделано в Гродно в 1980 году, когда на территории Свято-Рождество-Богородичного женского монастыря были обнаружены останки Пречистенской церкви.

– На знаменитой гравюре Адельгаузера-Цюндта – одном из самых старых изображений Гродно, где запечатлен средневековый город, – эта постройка как раз просматривается, а значит, ко второй половине XVI века она еще существовала, – резюмировал директор историко-археологического музея Юрий Китурко.

Еще одной интересной находкой на территории Нового замка совсем недавно стал обнаруженный фрагмент кирпичной кладки. Судя по материалу, из которого она выполнена, кирпич предположительно XVI века. Появилась кладка здесь намного раньше строительства Нового замка, и чем являлся этот участок во время своей бытности, еще предстоит выяснить ученым.

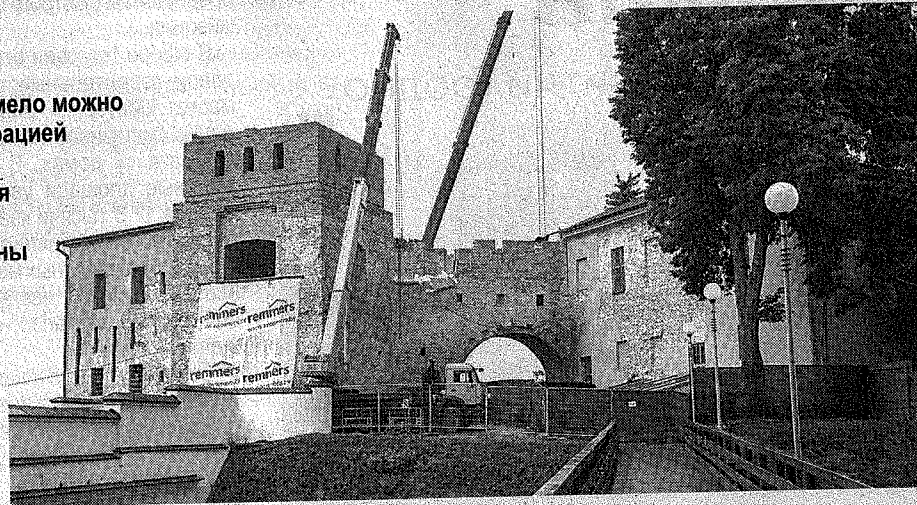


ФОТО ЯНА ХВЕДЧИНА